



CARTA DEI SERVIZI 2020

Premessa

Questa Carta dei Servizi è volta alla tutela dei diritti degli utenti di Humanitas Istituto Clinico Catanese e costituisce un importante strumento di controllo da parte del paziente sulle modalità di utilizzo dei servizi offerti, sugli standard di qualità assicurati, sulla completezza dell'informazione.

Questo documento illustra, inoltre, gli organismi interni all'Ospedale preposti alla tutela del malato e le procedure per la presentazione di reclami contro gli atti o i comportamenti che possano negare o limitare la fruibilità delle prestazioni di assistenza sanitaria da parte dei cittadini, assicurando così la trasparenza e l'efficacia delle attività connesse con la diagnosi e la cura.

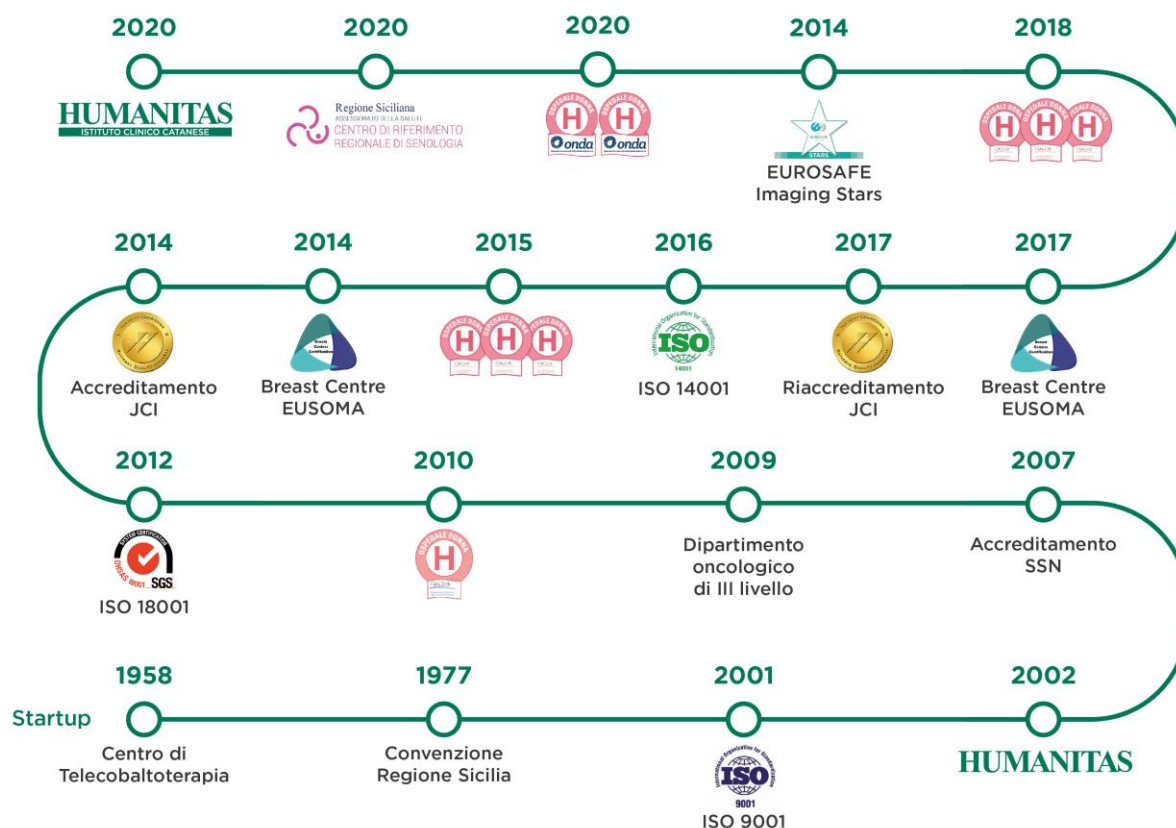
Ai pazienti chiediamo di collaborare, anche attraverso la compilazione dei questionari che vengono distribuiti, con il personale medico, infermieristico, ausiliario ed amministrativo che qui lavora, per consentirci di offrire una "medicina a misura d'uomo", frutto di diversi e coordinati impegni sanitari ed amministrativi.

Humanitas Istituto Clinico Catanese fa parte di un grande gruppo sanitario italiano, impegnato in prima linea proprio sul fronte della qualità. L'obiettivo che ci proponiamo con questo documento costantemente aggiornato è migliorare tale valore e coinvolgere direttamente il paziente nella gestione della propria salute attraverso la conoscenza, la scelta e la verifica.

Grazie all'accreditamento Joint Commission International, ottenuto dal nostro Ospedale, abbiamo avuto un'ulteriore conferma della bontà del nostro progetto e della completezza del nostro modello gestionale, incentrato sul paziente, sulla sua sicurezza e sulla qualità delle cure erogate.

Giuseppe Sciacca
Amministratore Delegato
Direttore Generale

La nostra storia



HUMANITAS

DATI 2019

178 Posti letto
6 Sale operatorie

Ricoveri nel 2019	5.198
Accessi ambulatoriali DH Oncologico 2019	11.032
Interventi Chirurgici 2019	3.427
Prestazioni ambulatoriali 2019	219.310

Mission

Scopo dell'Ospedale è erogare servizi e prestazioni di diagnosi e cura, sia in regime di ricovero che in regime ambulatoriale per pazienti di età adulta, promuovere la ricerca e la didattica, nonché assicurare l'accesso alle cure nei tempi più brevi possibili, in ossequio ai principi fondamentali di eguaglianza, imparzialità, continuità, diritto di scelta, partecipazione. Humanitas Istituto Clinico Catanese mira, inoltre, a confrontarsi con i migliori standard nell'ambito della qualità delle cure e della sicurezza dei pazienti, utilizzando le metodologie più avanzate per supportare il miglioramento continuo.

Si riconoscono molteplici fini istituzionali:

In particolar modo, **nel campo dell'assistenza sanitaria**, ci si impegna a:

- Facilitare l'accesso ai servizi da parte dei cittadini, minimizzando le attese e semplificando le procedure;
- Ricercare e attuare il massimo della sicurezza e dell'efficienza nell'esercizio della medicina e chirurgia, nell'esecuzione delle procedure diagnostiche e terapeutiche e nell'assistenza dei pazienti;
- Garantire ai pazienti l'appropriatezza terapeutica, con attenzione all'umanizzazione, alla personalizzazione della pratica medica e alle esigenze di comfort;
- Tendere a una sempre maggiore standardizzazione ed uniformità dei trattamenti, nella ricerca di migliori *outcome*;
- Informare compiutamente e correttamente il cittadino sulla diagnosi formulata e sui trattamenti, mettendolo in condizioni di decidere consapevolmente sulla propria salute.

Nel campo della ricerca scientifica:

- Promuovere la ricerca clinica applicata, favorendo l'attività multidisciplinare e la collaborazione con centri, enti ed istituzioni esterne;
- Promuovere la ricerca in ambito organizzativo-gestionale in sanità, favorendo l'incontro e l'integrazione di competenze mediche, infermieristiche ed economico-organizzative.

Nel campo della didattica:

- Collaborare alla formazione di specialisti, rendendo disponibili all'Università le proprie strutture;
- Assicurare l'aggiornamento continuo del personale, anche allo scopo di coniugare la cultura scientifica e assistenziale con la cultura organizzativa e gestionale;
- Offrire opportunità di formazione, aggiornamento ed educazione alla salute con particolare riferimento ai medici di base, ai pazienti e agli utenti.

Nell'ottica del miglioramento della Qualità e Sicurezza del paziente:

- Ricercare il rispetto dei migliori standard e requisiti di qualità e sicurezza, mediante attività di costante formazione, verifica e monitoraggio. Per questo motivo l'organizzazione mira ad ottenere e a mantenere le certificazioni e/o gli accreditamenti con enti terzi che riconoscano il rispetto di tali requisiti (ISO, JCI, BCC);
- Dedicare un'attenzione particolare alle patologie femminili, attraverso prevenzione, diagnosi e cura (Osservatorio Nazionale sulla salute della donna e di genere - ONDA - Bollini Rosa);
- Garantire la sicurezza dei pazienti e degli operatori, mediante l'individuazione dei possibili rischi clinici, l'attuazione delle misure di prevenzione, il monitoraggio ed il trattamento degli eventi avversi;
- Accrescere il livello di professionalità di tutti gli operatori, favorendo il lavoro di gruppo e la partecipazione a qualificati momenti di formazione, informazione e addestramento.

L'Alta Direzione è pienamente impegnata nel perseguimento dei fini descritti. Tutto il personale, a qualunque livello di responsabilità, è chiamato a dare il proprio contributo alla costante crescita della struttura, nel rispetto dei suoi principi ispiratori.

Struttura

Posti letto 178 di cui:

- n. 98 Dipartimento Oncologico a degenza indistinta
- n. 20 Ortopedia
- n. 20 Neurochirurgia
- n. 20 Riabilitazione
- n. 20 Libera Professione

+ 6 posti letto tecnici di Terapia Sub Intensiva

La superficie totale è di circa 24.000 mq

L'edificio è costituito da una Piastra e due Torri

Piano 0

PIASTRA E TORRE NORD

Accettazione Pazienti Solventi, Accettazione SSN, Ambulatori Pazienti Solventi, Ambulatori SSN, Auditorium, Area Prelievi, Area Prericovero, Bar, Day Hospital Oncologico, Sale d'attesa, Sale Riunioni

Piano -1

PIASTRA E TORRE NORD

Accettazione Pazienti Solventi, Accettazione SSN, Anatomia Patologica, Biologia Molecolare, Blocco Operatorio, Endoscopia, Laboratorio Analisi, Camera Mortuaria, Centrale di sterilizzazione, Locale CED, Medicina Nucleare, Open Space Responsabili Unità Operative, Radioterapia, Uffici Tecnici e Amministrativi

TORRE SUD

Direzione Sanitaria, Mensa e Cucina, Studi Medici, Uffici Amministrativi, Uffici Direzionali

Piano -2

PIASTRA E TORRE NORD

Depositi, Farmacia Locali Tecnologici per Impianti, Uffici Sperimentazione, Parcheggio per il personale

Piano 1

TORRE NORD

Camere di degenza, Degenze Isolati, Degenze Sterili, Guardia Infermieristica, Soggiorno, Stanza Medico di guardia, TIPO, Tisaneria

Piano 2

TORRE NORD

Camere di degenza, Guardia Infermieristica, Palestra, Soggiorno, Stanza Medico di guardia, Tisaneria

Piano 3

TORRE NORD

Accettazioni per Pazienti Solventi, Camere di Degenza Pazienti Solventi, Guardia Infermieristica, Stanza Medico di guardia, Soggiorno, Tisaneria

E' inoltre presente un parcheggio aperto al pubblico (a pagamento)

A servizio di tutto l'Ospedale un Polo Tecnologico accanto al quale si trova l'Isola Ecologica.

Gli edifici che ospitano l'Ospedale, le infrastrutture ed i servizi sono stati realizzati nel pieno rispetto della legislazione più recente relativa alla sicurezza, con particolare riguardo alle disposizioni del D. Lgs 81/08 e s.m.i.; il Personale dell'Ospedale è stato istruito sulle norme di sicurezza mediante corsi di formazione ed addestramento tenuti da istruttori qualificati.

Nella realizzazione degli ambienti sono state rispettate le prescrizioni contenute nel Decreto del Ministero dei Lavori Pubblici n. 236 del 14 giugno 1989 in ordine all'eliminazione delle barriere architettoniche nei confronti dei portatori di handicap; l'Ospedale assicura il proprio impegno ad apportare ulteriori miglioramenti qualora le disposizioni di legge o le esigenze dei portatori di handicap lo richiedessero.

Degenze

Le camere di degenza sono 80, di cui 8 singole, 46 doppie, 26 triple. Le dimensioni delle camere rispettano la normativa sanitaria vigente, l'illuminazione naturale è garantita da finestre e queste, a tutela della sicurezza dei pazienti, sono munite di dispositivo di chiusura. Tutte le camere sono dotate di servizi igienici autonomi, aria condizionata e televisore; i letti sono forniti di testata con luci diurne e notturne, gas medicali e dispositivo di chiamata collegato con l'infermeria.

In ogni camera sono presenti prese elettriche a norma CEI.

CERTIFICAZIONI INTERNAZIONALI DI QUALITA'

Joint Commission International

Qualità e sicurezza al servizio del paziente sono da sempre gli obiettivi fondamentali del nostro Ospedale.

I risultati di Humanitas Istituto Clinico Catanese sono ufficialmente riconosciuti da Joint Commission International, ente internazionale che certifica la qualità degli ospedali in tutto il mondo.

La nostra struttura è da sempre attenta non solo alle prestazioni sanitarie ma anche ad assicurare assistenza e servizi al massimo livello possibile.

Nel nostro ospedale il paziente e le sue cure sono punto di riferimento continuo.

Gli standard di accreditamento coinvolgono tutti gli aspetti della vita dell'ospedale, avendo il paziente e le sue cure come punto di riferimento continuo.

I parametri riguardano sia l'area clinica (accesso e continuità delle cure, diritti dei pazienti e dei familiari, cura ed educazione del paziente) sia l'area tecnico-gestionale (prevenzione e controllo delle infezioni, gestione e sicurezza della struttura, educazione del personale, gestione delle informazioni).

Humanitas Istituto Clinico Catanese rispetta in pieno tutti i requisiti richiesti da JCI.

Joint Commission International è leader mondiale nell'accreditamento all'eccellenza della qualità per le strutture sanitarie. Negli Stati Uniti, dove è nato negli anni '50, questo sistema ha accreditato fino ad oggi più di 20.000 strutture, diventando così il più importante riferimento per la definizione della qualità di una struttura ospedaliera, sia dal punto di vista dei pazienti, sia da quello del sistema sanitario.

Tale sistema è riconosciuto anche in Europa e nel resto del mondo con più di 600 strutture accreditate.

In Italia, oltre ad Humanitas Istituto Clinico Catanese, anche altri tre ospedali del gruppo Humanitas hanno la certificazione JCI: l'Istituto Clinico Humanitas di Milano, Humanitas Gavazzeni (Bergamo) e Humanitas Mater Domini (Castellanza).

Eusoma Breast Centre Certification

Percorsi terapeutici integrati e personalizzati per la diagnosi e cura del tumore al seno. Un aspetto fondamentale per tutte le pazienti del nostro ospedale, che ha ottenuto un prestigioso riconoscimento internazionale al riguardo. È stato infatti attestato che la nostra struttura condivide i parametri, gli standard e le linee guida di Eusoma, società europea di specialisti delle neoplasie mammarie. Sono stati valutati e verificati numerosi criteri e requisiti sia di tipo qualitativo, per l'applicazione di precise direttive al percorso diagnostico/terapeutico (dalla prevenzione al trattamento in fase avanzata), sia di tipo quantitativo, per numero di pazienti curate.

Grazie a questo riconoscimento internazionale vengono garantiti alle pazienti percorsi personalizzati di prevenzione, diagnosi e cura studiati e coordinati da un team completo di specialisti (senologia, oncologia, chirurgia plastico-ricostruttiva, radiologia, radioterapia, medicina nucleare, anatomia patologica, fisioterapia, fisioterapia e psicologia) che, lavorando a strettissimo contatto, riescono ad affrontare ogni aspetto della malattia, garantendo un supporto a 360 gradi.

Eurosafe Imaging

La Radiologia e la Fisica Sanitaria di Humanitas Istituto Clinico Catanese hanno ottenuto 4 stelle nell'ambito di Eurosafe Imaging, programma europeo che certifica la qualità della diagnostica per immagini, valutando contestualmente l'impegno a ridurre il quantitativo di radiazione.



ALTRE CERTIFICAZIONI

Certificazioni ISO

Iso 9001: 2015

Iso 14001: 2015

Iso 45001: 2018

Politica per la qualità, la sicurezza e l'ambiente

Bollini rosa

Con i Bollini Rosa, Onda conferma l'impegno nel promuovere, anche all'interno degli ospedali, un approccio "di genere" nella definizione e nella programmazione strategica dei servizi socio-sanitari, che è indispensabile per garantire il diritto alla salute non solo delle donne ma anche degli uomini.

Gli obiettivi sono creare un network di ospedali a "misura di donna" sempre più all'avanguardia nella prevenzione, diagnosi e cura delle patologie femminili, contribuire ad una scelta consapevole da parte dell'utente attraverso un confronto diretto tra i servizi offerti dalle diverse strutture e dare voce alle pazienti sui servizi premiati.

L'assegnazione dei Bollini Rosa, da uno a tre, avviene sulla base della valutazione dei servizi offerti dai reparti che curano le principali patologie femminili.

Centro di riferimento Regionale di Senologia

Riconoscimento della Regione Sicilia, arrivato nel 2020, che individua Humanitas Istituto Clinico Catanese quale polo di riferimento regionale per la senologia.



Standard di qualità

Humanitas Istituto Clinico Catanese è da anni impegnato nel garantire elevati standard di qualità e sicurezza delle cure all'interno della Struttura.

La misurazione dei risultati degli standard rappresenta uno degli aspetti chiave per verificare che le strategie di miglioramento siano state efficaci. Humanitas Istituto Clinico Catanese ha infatti selezionato una serie di indicatori clinico-manageriali per ognuno dei quali è avviata una raccolta dati sistematica e periodica. Questi indicatori rappresentano il "Tableau del miglioramento della qualità e della sicurezza del paziente" all'interno dell'Ospedale.

La raccolta di dati qualitativo-manageriali, avviene col coinvolgimento della rete dei professionisti e condivisa con la Leadership: i dati vengono aggregati a cadenza semestrale, illustrati e discussi con l'alta direzione che definisce eventuali azioni correttive di miglioramento. Quest'ultime sono affrontate durante la riunione del Nucleo Qualità.

Le risultanze degli indicatori clinici manageriali sono pubblicate nel Tableau della Qualità a cadenza semestrale condiviso con tutto il personale mediante la rete intranet aziendale.

Il Quality Management si integra con le seguenti metodologie:

- L'accreditamento istituzionale con il Servizio Sanitario Nazionale;
- L'allineamento alla normativa alle linee guida comunitarie, nazionali e locali su materie specifiche;
- Il Piano Nazionale Esiti di Agenas, primo strumento a livello nazionale di benchmark su dati di processo e di *outcome*;
- L'attività di audit di tipo sanitario e amministrativo negli ambiti approvati annualmente dal Consiglio di Amministrazione da parte della Holding di gruppo Humanitas S.p.a.;
- Audit periodici da parte di società esterne sugli aspetti di Sicurezza sul lavoro;
- Audit sull'appropriatezza della codifica delle prestazioni ed ambiti di cura;
- Valutazione della qualità della documentazione clinica;
- Predisposizione e rivalutazione del Modello di Organizzazione, gestione e controllo in attuazione del decreto legislativo 231/2001, sulla responsabilità amministrativa da illecito penale. L'analisi approfondisce il rischio e la condotta da tenere per prevenire i reati verso la Pubblica Amministrazione, di violazione della normativa ambientale e di salute e sicurezza dei lavoratori.

Ricerca scientifica

→ Promozione della ricerca clinica applicata nelle branche di interesse particolare, attraverso l'attività multidisciplinare all'interno dell'Ospedale e la collaborazione con centri, enti ed istituzioni esterne.

→ Promozione della ricerca in ambito organizzativo-gestionale in sanità, attraverso l'incontro e l'integrazione di competenze mediche, infermieristiche, economiche ed organizzative.

Formazione

→ Formazione del personale attraverso piani didattici personalizzati, non solo di approfondimento clinico scientifico ma anche di sviluppo delle competenze relazionali e comportamentali allo scopo sia di coniugare la cultura scientifica e assistenziale con la cultura organizzativa e gestionale, sia anche per garantire ai pazienti un personale altamente specializzato, in possesso di conoscenze e competenze adeguate.

→ Programmi di aggiornamento continuo e di formazione interdisciplinare per il personale medico, infermieristico, tecnico, amministrativo ed ausiliario allo scopo di promuovere la crescita personale e professionale

→ Possibilità di ospitare studenti universitari e delle scuole di specializzazione per valorizzare e diffondere il patrimonio di conoscenze Humanitas e consentire la formazione di futuri professionisti

IL DIPARTIMENTO ONCOLOGICO

Il Dipartimento Oncologico, diretto dal dott. Francesco Caruso, è costituito da:

Unità Operative

Oncologia chirurgica addominale
Oncologia chirurgica generale - Breast Centre
Oncologia chirurgica ginecologica
Oncologia chirurgica plastica ricostruttiva
Oncologia chirurgica toracica
Oncologia chirurgica urologica
Oncologia medica
Oncologia radioterapica
Cure palliative e terapia antalgica
Day hospital oncologico

Servizi speciali di diagnosi e cura

Anatomia patologica e citoistopatologia
Anestesia e rianimazione
Terapia intensiva post-operatoria (TIPO)
Cardiologia
Diagnostica endoscopica
Diagnostica per immagini con sezione interventistica
Farmacia, cui afferisce anche l'Unità di manipolazione chemioterapici antitumorali
Fisica medica
Laboratorio di analisi e Biologia molecolare
Medicina nucleare - PET/TC
Oncoematologia
Psiconcologia
Radiodiagnostica intraoperatoria
Senologia
Cure palliative e terapia antalgica
Pneumologia
Musicoterapia
Radioterapia e Radiochirurgia
Medicina Fisica e Riabilitativa

Ambulatori

Cardiologia
Diagnostica senologica
Diagnostica per immagini
Endoscopia digestiva e Gastroenterologia
Nutrizione
Oculistica
Otorino Laringoiatria
Oncoematologia
Oncologia chirurgica addominale
Oncologia chirurgica generale
Oncologia chirurgica ginecologica

Oncologia chirurgica plastica ricostruttiva
Oncologia chirurgica toracica
Oncologia chirurgica senologica
Oncologia dermatologica
Oncologia medica
Oncologia radioterapica
Cure palliative e terapia antalgica
Genetica
Medicina Fisica e Riabilitativa
Pneumologia
Prevenzione e diagnosi delle complicanze orali da terapie oncologiche

ORTHO-NEURO CENTER

L'Orto Neuro Center, diretto dal dott. Alberto Romano, è costituito dalle UU.OO. di Ortopedia, Neurochirurgia e Riabilitazione.

ORTOPEDIA

Interventi di artroprotesi dell'anca monolaterale e bilaterale in contemporanea

Interventi di artroprotesi del ginocchio mono compartimentale e totale

Interventi di revisione di protesi

Interventi artroscopici del ginocchio (trattamento lesioni meniscali, ricostruzioni legamentose)

Interventi per trattamento di tumori maligni dello scheletro (primitivi e secondari)

Interventi per trattamento di fratture patologiche

Interventi per trattamento di tumori delle parti molli degli arti (benigni e maligni)

NEUROCHIRURGIA

Patologie trattate a livello spinale (VERTEBRO-MIDOLLARE):

- degenerative: ernie discali (cervicali, dorsali, lombari), stenosi del canale spinale (cervicale, dorsale, lombare), spondilolistesi, scoliosi degenerativa dell'adulto
- traumatiche: fratture vertebrali (incluse le fratture osteoporotiche da porre in diagnostica differenziale con altri crolli di tipo patologico), instabilità intervertebrali post-traumatiche, deformità acquisite post-traumatiche del rachide
- neoplastiche: tumori intramidollari (es. astrocitomi, ependimomi), intradurali-extramidollari (es. meningiomi, schwannomi) e vertebrali sia primitivi che secondari (metastasi/crolli-fratture vertebrali con o senza invasione del canale spinale)
- congenite/malformative: stenosi congenita del canale spinale (prevalentemente lombare, da brevità peduncolare), spondilolistesi associate a spondilolisi/disrafismi-schisi dell'arco posteriore vertebrale, tethered cord (sindrome del midollo spinale ancorato), disrafismi spinali complessi

Patologie trattate a livello cranico:

- neoplastiche: tumori della teca cranica (primitivi e secondari), tumori primitivi intrassiali sia della serie gliale di basso e alto grado di malignità (es. astrocitomi, oligodendrogliomi, oligoastrocitomi, glioblastoma multiforme, astrocitomi pilocitici) che ependimale, tumori extrassiali (meningiomi, neurinomi, a partenza ossea sia della volta che del basicranio), lesioni neoplastiche intrassiali ed extrassiali metastatiche
- alterazioni della dinamica liquorale: idrocefalo, cisti liquorali/cisti aracnoidali, pseudotumor cerebri (ipertensione endocranica benigna idiopatica)
- traumatiche/ post-traumatiche non urgenti: ematomi cerebrali/igromi cerebrali subdurali in fase subacuto-cronica, deformità craniche acquisite post-traumatiche/post-chirurgiche (craniolacunie da sottoporre ad intervento di cranioplastica)
- congenite/malformative: Sindrome di Chiari, instabilità-deformità disembrionogenetiche della giunzione cranio-cervicale (associate a stenosi della giunzione bulbo-midollare)

Patologie trattate a livello dei nervi periferici:

- sindromi da intrappolamento (neuropatia compressiva del nervo mediano da sindrome del tunnel carpale; neuropatia compressiva del nervo ulnare al gomito da sindrome del canale cubitale o al polso da sindrome del canale di Guyon)
- neoplasie: neurinomi, neurofibromi

RIABILITAZIONE

Trattamento riabilitativo post-operatorio di paziente neurochirurgico e ortopedico

Visita fisiatrice

Trattamento fisioterapico per il linfedema postoperatorio

Prestazioni Ambulatoriali

Tutte le prestazioni sotto elencate sono disponibili in accreditamento con il Servizio Sanitario Nazionale per pazienti con patologia oncologica e/o sospetta e/o prevenzione; e in Libera Professione (con la scelta del professionista) per ogni tipo di patologia.

Per informazioni rivolgersi all'Accettazione Piano 0 o contattare il numero 095 7339000.

SPECIALITA' PRESTAZIONI

Ambulatorio Nutrizione

Consulenza nutrizionale e dieta/piano alimentare personalizzato in condizioni fisiologiche e patologiche accertate

Percorso nutrizionale per pazienti oncologici, neurochirurgici e ortopedici

Valutazione della Composizione Corporea tramite Bioimpedenziometria

Valutazione dello stato nutrizionale

Ambulatorio Oculistica

Esame complessivo dell'occhio – Visita oculistica specialistica

Esame Fundus Oculi

Curva Tonometrica

Tonometria

Pachimetria

Test di sensibilità al contrasto

Test di sensibilità cromatica

Test di Schirmer

Tempo di rottura film lacrimale (BUT)

Asportazione corpo estraneo corneale

Ambulatorio Otorino Laringoiatria

RinoFibroLaringoscopia

Esame Audiometrico

Esame Impedenziometrico con inclusione di timpanogramma e riflessi stapediale

Prove vestibolari spontanee

Medicazioni dell'orecchio

Anatomia patologica

Diagnosi intraoperatoria dei campioni operatori

Consulenze su preparati allestiti altrove

Diagnosi intraoperatoria al criostato del linfonodo sentinella nei tumori della mammella

Diagnosi istologica e determinazione dei fattori prognostici e predittivi, con metodica di immunoistochimica per l'assetto recettoriale ormonale e, di HER2/neu con metodica FISH delle neoplasie mammarie

Diagnosi istologica preoperatoria di neoplasie su agoaspirati, mammotome ed agobiopsie mammarie

Diagnosi istologica e determinazione in immunoistochimica di PD-L1 delle neoplasie polmonari

Determinazione con metodica FISH di ALK, ROS1, RET e MET delle neoplasie polmonari.

Diagnosi istologica dei tumori del testa-collo

Diagnosi istologica di malattie infiammatorie croniche intestinali del piccolo e del grosso intestino e neoplastiche di tutto l'apparato digerente

Diagnosi istologica dei tumori neuroendocrini del tratto gastro-enteropancreatico e polmonari

Diagnosi istologica delle neoplasie del tratto urogenitale maschile e femminile

Diagnostica istologica delle lesioni HPV-correlate su biopsie della cervice e/o conizzazione

Diagnostica biptica della disfunzionalità endometriale

Diagnostica dell'endometriosi pelvica ed intestinale su biopsie laparoscopiche

Diagnosi istologica delle patologie neoplastiche cutanee

Citologia esfoliativa cervico-vaginale (Pap-test)

Esame citologico su agoaspirati tiroidei

Esame citologico espettorato; broncolavaggio; urine e versamenti

Controlli di qualità

Cardiologia

Visite cardiologiche

Elettrocardiografia, Ecocardiografia bidimensionale, Ecocolor-doppler, ECG secondo Holter, Holter pressorio

Diagnostica per immagini

Ecografia: internistica, ceus, muscoloscheletrica, ecocolor Doppler, interventistica

Biologia molecolare

Analisi mutazionale EGFR (esoni 18, 19, 20 e 21)

Analisi mutazionale KRAS (esoni 2, 3 e 4)

Analisi mutazionale NRAS (esoni 2, 3 e 4)

Analisi mutazionale BRAF (esone 15)

Instabilità dei Microsatelliti (MSI)

HPV-DNA test

Gastroenterologia ed Endoscopia digestiva

Visita medica

Esofagogastroduodenoscopia

Rettosigmoidocolonscopia

Ileoscopy terminale

Ecoendoscopia

Ecoendoretto

Ecoendoscopia con ago aspirato

Polipectomie endoscopiche del tubo digerente alto e basso

Apposizione di PEG per alimentazione enterale

Trattamento endoscopico palliativo delle neoplasie del tubo digerente alto e basso

Dilatazione endoscopica di stenosi del tubo digerente alto e basso

ERCP per il trattamento della litiasi della Via Biliare Principale

ERCP per il trattamento degli itteri ostruttivi con il posizionamento di protesi

Laboratorio Analisi

Prelievi venosi ed arteriosi, diagnostica patologie ematocoagulative, biochimica clinica, markers tumorali, ematologia

Medicina nucleare

Scintigrafia ossea totale corporea e/o segmentaria

Scintigrafia ossea segmentaria trifasica

Scintigrafia perfusionale del miocardio a riposo

Scintigrafia perfusionale del miocardio e dopo sforzo al cicloergometro o farmacologico
angiocardioscintigrafia all'equilibrio con tecnica gating

Scintigrafia sequenziale renale con calcolo del filtrato glomerulare

Scintigrafia sequenziale renale con test al captopril

Scintigrafia sequenziale renale con test alla furosemide

Scintigrafia renale statica

Scintigrafia polmonare di perfusione con calcolo quantitativo della percentuale di distribuzione

Scintigrafia cerebrale di perfusione (spet)

Scintigrafia delle ghiandole salivari

Scintigrafia epato-biliale sequenziale

ricerca di mucosa gastrica ectopica, valutazione delle gastroenteroragie

Scintigrafia tiroidea con tecnezio

Scintigrafia corporea totale con radioiodio

Scintigrafia delle paratiroidi

Scintigrafia midollare surrenale e del tessuto cromaffine

Linfoscintigrafia

Linfoscintigrafia per la ricerca del linfonodo sentinella nel tumore della mammella

Linfoscintigrafia per la ricerca del linfonodo sentinella nei melanomi

Scintigrafia totale corporea per la ricerca di focolai flogistici

Localizzazione radioguidata delle lesioni occulte della mammella (ROLL)

Localizzazione radioguidata delle lesioni occulte della mammella e del linfonodo sentinella (SNOLL)

Localizzazione radioguidata dei noduli polmonari non palpabili (ROLL)

Visita specialistica in medicina nucleare

Terapia medico nucleare

Terapia radiometabolica degli ipertiroidismi con radioiodio

Terapia palliativa del dolore da metastasi ossee

Terapia radiometabolica delle metastasi ossee da carcinoma della prostata con $^{223}\text{RaCl}$ (radio)

Neuroradiologia

Risonanza magnetica

Angiorisonanza distretto dei vasi intra-cerebrali, carotidi e vertebrali

TAC

Angio TAC distretto dei vasi intra-cerebrali, carotidi e vertebrali

Biopsie ossee vertebrali, terapia percutanea TAC-guidata per la sintomatologia algica dell'ernia discale-lombare, RMN funzionale

Oncologia chirurgica

Visita chirurgica

Oncologia ginecologica

Isteroscopia "Office" per la diagnosi e la cura delle patologie dell'endometrio

Colposcopia diagnostica delle lesioni preneoplastiche e neoplastiche del basso tratto genitale

Trattamento laser sotto guida colposcopica delle lesioni HPV correlate del basso tratto genitale

Trattamento con ansa diatermica delle lesioni preneoplastiche del basso tratto genitale

Trattamento della distrofia vulvo vaginale della menopausa spontanea indotta mediante tecnica Monnalisa Touch (V2LR Vulvo-Vaginal Laser Reshaping)

Ecografia Ginecologica Transvaginale

Oncologia medica

Visita medica

PET

¹⁸FDG-PET/TC (Fluoro): Total Body, cerebrale studio qualitativo e quantitativo,

⁶⁸Ga-PET/TC (Gallio; studio dei tumori neuroendocrini),

¹⁸FCH-PET/TC (colina; studio del tumore prostatico e dell'epatocarcinoma)

Radiologia tradizionale

TAC multislice: body, neuro e muscolo-scheletrico, interventistica e angio TC

Risonanza magnetica: neurologica, body, articolare

Diagnostica senologica

Mammografia, Ecografia mammaria, Risonanza magnetica della mammella, Agobiopsia mammaria ecoguidata, Agobiopsia mammaria stereotassica "vacuum assisted",

Agobiopsia mammaria RM guidata, Galattografia

Radioterapia

Visita radioterapica

Terapia del dolore

Visita algologica

Infiltrazioni perinervose

Urologia oncologica

Visita urologica

PRESTAZIONI AMBULATORIALI

Prenotazioni esami e visite specialistiche

Si può prenotare:

- di persona, presso gli sportelli della prenotazione-accettazione siti al Piano 0, dal lunedì al venerdì dalle ore 9.00 alle ore 19.00 ed il sabato dalle ore 9.00 alle ore 12.00
- telefonando al numero 095 7339000 dal lunedì al venerdì dalle ore 9.00 alle ore 18.00 ed il sabato dalle ore 9.00 alle ore 12.00
- on line www.humanitascatania.it compilando il relativo format presente in homepage alla voce "Prenotazioni"

Documenti necessari

All'atto dell'accettazione il paziente dovrà esibire un documento di identità in corso di validità insieme con la tessera sanitaria e corrispondere l'importo relativo alla tariffa, quando prevista.

Tempi medi di attesa per le prestazioni in regime di convenzione con il SSN

Chirurgia senologica 15 gg
Ecotomografia 6 mesi
Mammografia di prevenzione 6 mesi
Visita oncologia medica 4 mesi
Radiodiagnostica tradizionale 4 mesi
Radioterapia 20 gg
RM 7 mesi
TAC 3 mesi
Day service oncologico 20 gg

Tempi medi di attesa per le prestazioni in libera professione

Chirurgia senologica 7 gg
Chirurgia toracica 3 gg
Dermatologia 40 gg
Diagnostica interventistica 10 gg
Ecotomografia 3 gg
Ginecologia oncologica 7 gg
Mammografia clinica 3 gg
Mammografia di prevenzione 150 gg
Oncologia medica 10 gg
Radiodiagnostica tradizionale 7 gg
Radioterapia 7 gg
RM 4 mesi
TAC 15 gg
Cure palliative e terapia antalgica 7 gg
Urologia oncologica 7 gg

Ritiro referti

È possibile ritirare i propri referti con due diverse modalità:

-presso gli sportelli dell'accettazione Piano 0 dal lunedì al venerdì dalle ore 11.00 alle ore 18.00 ed il sabato dalle ore 9 alle ore 12. La data del ritiro è indicata nel modulo consegnato all'atto di effettuazione dell'esame e costituisce titolo per il ritiro. Nessun referto verrà

consegnato a persona diversa dall'interessato se non con delega scritta e copia di un documento di riconoscimento di paziente e delegato.

-richiedendo spedizione a domicilio (tramite corriere) previa comunicazione presso gli sportelli dell'accettazione. Il servizio ha un costo di 7 euro.

Tariffe*

Per le visite e gli esami erogati in regime di convenzione con il Servizio Sanitario Nazionale, il paziente pagherà il solo ticket, quando previsto.

Per le prestazioni in Libera Professione sono in vigore le tariffe Humanitas Istituto Clinico Catanese che vengono comunicate dal personale su richiesta.

* Il tariffario è consultabile presso gli sportelli dell'accettazione.

RICOVERI IN DAY HOSPITAL

Ricoveri

Con il ricovero diurno vengono effettuate prestazioni chirurgiche o mediche al fine di facilitare i pazienti e le loro famiglie da un punto di vista psicologico e sociale. Questa modalità di assistenza infatti interferisce in maniera molto limitata con le abitudini di vita e consente una rapida ripresa delle proprie attività. Il modello di ricovero garantisce la continuità assistenziale.

Il Personale Medico effettua una visita preliminare in regime ambulatoriale per raccogliere tutte le indicazioni necessarie in ordine alle condizioni generali di salute del paziente e alla sua situazione familiare e logistica.

In caso di bisogno si potrà contattare telefonicamente il personale sanitario allo 095 7339000.

Day surgery

All'atto del pre-ricovero vengono fornite dal personale sanitario specifiche istruzioni a cui è necessario attenersi. Deve, inoltre, essere accertata la presenza di un accompagnatore che possa ricondurre il paziente presso la propria abitazione.

All'atto della dimissione vengono fornite notizie essenziali per il decorso domiciliare.

Day hospital oncologico medico

Il ricovero in Day hospital è di norma contenuto entro le 12 ore durante le quali vengono fornite prestazioni plurispecialistiche. Si richiede il digiuno per eventuali esami ematochimici. E'consigliata la presenza di un accompagnatore.

All'atto della dimissione vengono fornite notizie essenziali per il decorso domiciliare.

Day service

Il trattamento in Day service è di norma contenuto entro le 8 ore, durante le quali vengono fornite prestazioni plurispecialistiche di tipo chirurgico o medico. È necessario che il paziente si presenti a digiuno. Si consiglia inoltre la presenza di un accompagnatore.

All'atto della dimissione vengono fornite notizie essenziali per il decorso domiciliare e viene consegnata al paziente una relazione clinica per il medico curante.

Ricoveri e prestazioni private in regime di Libera Professione

Humanitas Istituto Clinico Catanese dispone di unità di degenza Pazienti Solventi (camera singola con letto per l'accompagnatore) per ricoveri a pagamento comprendenti:

→ particolari comfort alberghieri aggiuntivi

→ possibilità di essere preso in cura da un medico prescelto

→ possibilità di orari di visita più flessibili.

INFORMAZIONI UTILI PER DEGENTI E VISITATORI

Tempi medi di attesa per i ricoveri

Oncologia medica 4 gg

Chirurgia generale 15 gg

Chirurgia generale senologica 21gg

Chirurgia generale tiroidea 20 gg

Chirurgia plastica 16 gg

Chirurgia toracica 11 gg

Gastroenterologia 6 gg

Ginecologia 19 gg

Oncoematologia 3 gg

Lista di attesa

La gestione delle prenotazioni dei ricoveri è compito del Medico Responsabile di ogni Unità Operativa; essa avviene secondo un criterio cronologico che tiene conto della gravità ed urgenza della patologia.

Prenotazione ed accettazione

Il ricovero avviene, su proposta del medico curante, sulla base di liste di attesa. L'accettazione avviene di norma nelle ore del mattino. Al momento del ricovero, il paziente viene informato sul trattamento dei dati personali, secondo quanto previsto dal Regolamento UE 2016/679 (di seguito "GDPR"), nonché Codice in materia di protezione dei dati personali (D. Lgs. 196/2003, novellato dal D. Lgs. 101/2018) e sottoscrive il relativo documento di "consenso informato".

Documentazione necessaria per il ricovero

All'atto del ricovero, il paziente deve presentarsi presso gli sportelli di prenotazione-accettazione al Piano 0, nei giorni stabiliti a partire dalle ore 7.30.

Per il ricovero in regime di accreditamento con il Servizio Sanitario Nazionale il paziente dovrà presentare i seguenti documenti:

→ richiesta di ricovero del proprio Medico di Medicina Generale

→ allegato E rilasciato dal proprio Medico di Medicina Generale

→ documento d'identità valido

→ tessera sanitaria

Nel caso di ricoveri Pazienti Solventi, è necessario presentare soltanto il documento di identità e la tessera sanitaria

Per i cittadini non residenti in Italia:

→ se appartenenti alla Unione Europea è necessaria la tessera sanitaria europea per usufruire dell'assistenza medica durante il temporaneo soggiorno in Italia. Per le cure e i ricoveri programmati è necessario essere in possesso del Modello E112/S2 che copre le cure per le quali è stato effettuato il ricovero e la tessera TEAM.

→ se non appartenenti alla Unione Europea rientrano in regime di libera professione deve rivolgersi all'Ufficio Assistenza Stranieri

→ se pazienti italiani residenti all'estero è necessario rivolgersi all'ufficio A.I.R.E. (Anagrafe degli Italiani Residenti all'Estero) di competenza.

Accoglienza

L'accoglienza consiste in tre diversi momenti:

Accettazione amministrativa

Il paziente consegna la *Documentazione necessaria per il ricovero* presso gli sportelli di prenotazione-accettazione al Piano 0.

Accettazione medico infermieristica

Il medico compila la cartella di accettazione sanitaria e, conseguentemente, verifica la documentazione. Il paziente riceverà il braccialetto identificativo che verrà posto al polso per una maggiore sicurezza della sua identità.

Accettazione in reparto

Il personale consegna al paziente un questionario di gradimento della qualità dei servizi e lo invita alla sua compilazione per la customer satisfaction.

Cosa portarsi per il soggiorno in ospedale

È indispensabile portare con sé tutti i referti degli esami o le cartelle cliniche precedenti, le indicazioni e le notizie relative ai farmaci che si assumono abitualmente.

L'abbigliamento deve essere il più essenziale possibile; si consiglia di indossare biancheria preferibilmente in fibra naturale.

Assicurarsi di:

- non essere truccati
- non avere smalto o unghie finte
- provvedere ad un'accurata igiene personale del corpo e dei capelli

Effetti personali

→ non è consentito l'uso di biancheria personale da letto

→ a disposizione di ogni degente vi è un armadietto dotato di cassaforte in cui riporre gli effetti personali

→ l'Ospedale declina ogni responsabilità per gli oggetti di valore o denaro lasciati incustoditi

Pre-ricoveri

Per i ricoveri di tipo chirurgico e medico gli accertamenti clinico-diagnostici vengono di solito effettuati in regime di pre-ricovero, concordandone la programmazione con le esigenze del paziente.

Tariffe

Per i ricoveri con onere a carico del Servizio Sanitario Nazionale e per l'utilizzazione di tutti i servizi che si rendono necessari durante la degenza non è dovuto il pagamento di alcuna somma.

Degenza

Per il rispetto del paziente, dei suoi ritmi e delle sue abitudini di vita, il periodo di degenza è limitato a quello indispensabile per la diagnosi e la terapia.

Il paziente ha il dovere di mantenere un atteggiamento responsabile e rispettoso verso gli altri malati, il personale, gli ambienti e le attrezzature, di collaborare con il personale di

reparto ed attenersi alle indicazioni terapeutiche e comportamentali ricevute, allo scopo di facilitare il buon esito delle cure ed una serena permanenza in ospedale.

Silenzio e tranquillità

Per non arrecare disturbo agli altri pazienti, si prega di evitare il più possibile i rumori, di moderare il tono della voce e il volume di radio e televisione.

Permessi al degente

Il personale medico ed infermieristico si prende cura del paziente durante il suo soggiorno in Ospedale; i visitatori non possono fermarsi durante la notte. Per particolari esigenze, singolarmente valutate dal medico tutor e dalla Direzione Medico Sanitaria, è consentito al paziente il soggiorno, durante il ricovero, di un eventuale accompagnatore.

Presenza del degente

- È vietato allontanarsi dal proprio posto letto durante le ore di visita medica e di terapia
- È vietato entrare nelle infermerie e nelle zone di degenza non proprie
- È vietato uscire al di fuori dell'Ospedale se non espressamente autorizzati dal medico di guardia

Servizi

L'ordine del bagno, in ogni stanza, dipende anche dal comportamento responsabile e civile di chi ne usufruisce. Non è consentito l'uso di profumi che possano disturbare gli altri. E' buona norma igienica porre negli appositi contenitori qualsiasi materiale di rifiuto.

Fumo

Humanitas Istituto Clinico Catanese è libero dal fumo. È assolutamente vietato fumare in tutti gli ambienti dell'Ospedale: questo per disposizioni di legge e, soprattutto, per la salvaguardia della propria salute, dei pazienti e del personale.

Informazioni ai pazienti

Al paziente viene assicurata un'informazione tempestiva e completa sui trattamenti necessari, sul loro andamento e sulla necessità di indagini diagnostiche. I Responsabili delle Unità Operative sono a disposizione per fornire ogni eventuale ulteriore chiarimento in occasione di incontri programmati con i degenti o con i loro familiari.

Servizio trasfusionale

In collaborazione con l'Unità Operativa di immunoematologia e medicina trasfusionale dell'Ospedale Vittorio Emanuele di Catania, Humanitas Istituto Clinico Catanese assicura al paziente ricoverato disponibilità e somministrazione di sangue ed emoderivati per trasfusioni in caso di necessità.

Visite di parenti ed amici

L'orario di visita ai degenti è il seguente: tutti i giorni dalle ore 14.00 alle ore 18.00. Per i pazienti ricoverati presso la Terapia Intensiva Post Operatoria (TIPO), l'orario è da concordare con il Responsabile di reparto o il medico di guardia. Nel rispetto della legislazione vigente è consentito ricevere solo due persone per volta e ciò al fine di non affollare le stanze, provocando disturbo agli altri degenti e proteggere dal rischio di infezioni.

Ulteriori raccomandazioni per i visitatori:

- indossare all'interno dell'Ospedale un abbigliamento consono al luogo
- non utilizzare i telefoni cellulare nei piani di degenza

- non portare con sé bambini di età inferiore ai 12 anni poiché non ammessi in struttura
- uscire dalle stanze di degenza durante le attività sanitarie
- è fatto divieto sedersi sul letto del paziente e utilizzare i servizi igienici della stanza di degenza
- non è consentito introdurre animali

Nel rispetto della normativa in tema di rischio clinico, per garantire la sicurezza dei pazienti si sottolinea che in alcune aree dell'Ospedale è permesso l'accesso solo al personale medico sanitario di Humanitas Centro Catanese di Oncologia.

I pasti

La colazione viene servita dalle ore 7.30 e le 8.30, il pranzo dalle 12:00 alle 13:30 e la cena dalle 18:30 alle 20:00.

Il paziente può optare tra diverse scelte di menù, salvo specifiche prescrizioni mediche. Per esigenze cliniche vengono servite, su prescrizione medica, diete particolari.

L'Ospedale dispone di una propria cucina* per la preparazione di pasti secondo menù che tengono conto anche delle particolari esigenze dietetiche dei pazienti.

Per motivi sanitari ed organizzativi il vitto per i degenti deve essere fornito esclusivamente dall'Ospedale. Si raccomanda di non portare ai degenti cibi o bevande, poiché questo può interferire con le prescrizioni dei sanitari e alterare i risultati di laboratorio o altre indagini particolari.

* La gestione della cucina è affidata ad una società di ristorazione, che applica il Manuale per l'autocontrollo dell'igiene degli alimenti secondo la metodologia HACCP, così come previsto dal Regolamento (CE) nr. 852/2004 e successive modifiche e integrazioni.

La qualità dei pasti è sorvegliata attraverso ispezioni quotidiane effettuate dal personale dell'Ospedale e periodici esami microbiologici e chimico-fisici effettuati presso laboratori accreditati.

Servizio religioso

È a disposizione del pubblico una cappella di rito cattolico, posta al Piano 0, dove viene celebrata la messa con cadenza settimanale. Quotidianamente, su richiesta, può essere portata l'Eucarestia da un Ministro straordinario.

Dimissioni

All'atto della dimissione vengono consegnati:

- relazione clinica in due copie (una per il medico di Medicina Generale, una per il paziente)
- scheda di dimissione ospedaliera
- documentazione clinica personale portata dal paziente.

Richiesta copia della cartella clinica

È possibile, su richiesta e con onori a proprio carico, avere copia della cartella clinica per i ricoveri:

- Presso gli sportelli di prenotazione-accettazione al Piano 0
- Inviando, con servizio postale, una richiesta in carta semplice previo versamento su C/C postale dell'importo. Per tutte le informazioni relative, comporre il numero 095 73390140.

I soggetti autorizzati sono:

- intestatario della documentazione (maggiorrenne o minorenni emancipato) con documento di riconoscimento
- soggetto esercente la tutela, la curatela, o l'affido dell'intestatario, munito di provvedimento costitutivo in originale

- erede, munito di documento che ne attesti la qualifica, o di atto notorio
- ogni altro soggetto (compreso il coniuge) munito di delega scritta nel rispetto della normativa vigente, copia dei documenti di riconoscimento di entrambi (delegante e delegato).

Al momento della richiesta effettuata presso l'Ospedale, l'interessato o la persona incaricata dovranno corrispondere l'importo previsto e riceveranno regolare fattura.

La copia della cartella clinica (se già archiviata) viene rilasciata entro 30 giorni lavorativi dalla presentazione della richiesta mediante:

- rilascio diretto all'interessato
- rilascio ad un suo delegato previa delega scritta nel rispetto della normativa vigente
- invio all'interessato presso il suo domicilio (o altro indirizzo fornito) a mezzo posta se richiesto esplicitamente.

Nel caso in cui il paziente sia deceduto, la copia potrà essere richiesta da un parente che dovrà presentare i seguenti documenti:

certificato di morte

stato di famiglia (o altro certificato nel quale si evince il grado di parentela)

documento di identità in corso di validità

Informazioni utili per pazienti e visitatori

Infopoint (Piano 0)

Tel. 095 7339000 (tutti i giorni dalle ore 8.30 alle ore 19.00).

Che cosa chiedere: numeri telefonici interni dei servizi; informazioni su alberghi, aerei, treni, taxi; orari di visita ai reparti; informazioni sull'ubicazione dei servizi interni.

Accettazione (Piano 0)

Tel. 095 7339000 (dal lunedì al venerdì dalle ore 8.00 alle ore 19.00 e il sabato dalle ore 8.00 alle ore 12.00).

Che cosa chiedere: modalità, tempi e tariffe per le prestazioni ambulatoriali; modalità e tempi di ricovero; accettazione ricoveri; disponibilità medici interni e consulenti esterni.

Accettazione Diagnostica radiologica, Radioterapia (Piano -1)

Tel. 095 7339000 (dal lunedì al venerdì dalle ore 8.00 alle ore 19.00).

Che cosa chiedere: modalità, tempi e tariffe per esami di Diagnostica radiologica e radioterapia.

Accettazione Gastroenterologia (Piano -1)

Tel. 095 7339000 (dal lunedì al venerdì dalle ore 8.00 alle ore 19.00).

Che cosa chiedere: modalità, tempi e tariffe.

Accettazione Day Hospital (Piano 0)

Tel. 095 7339000 (dal lunedì al venerdì dalle ore 08.00 alle ore 17.00).

Che cosa chiedere: modalità, tempi e tariffe per le prestazioni ambulatoriali; modalità e tempi di ricovero; accettazione ricoveri; disponibilità medici interni e consulenti esterni.

Accettazione Anatomia Patologica, Medicina Nucleare – PET/TC (Piano - 1)

Tel. 095 7339000 (dal lunedì al venerdì dalle ore 8.00 alle ore 19.00 e il sabato dalle ore 8.00 alle ore 12.00).

Che cosa chiedere: modalità, tempi e tariffe per Anatomia patologica, PET e Medicina Nucleare.

Cassa (Piano 0 e Piano -1)

Tel. 095 7339000 (dal lunedì al venerdì dalle ore 8.00 alle ore 19.00 e il sabato dalle ore 8.00 alle ore 12.00).

Che cosa chiedere: pagamento prestazioni; informazioni sulle tariffe; chiarimenti sulle fatture emesse.

Assicurazioni

Humanitas Istituto Clinico Catanese è convenzionato per i ricoveri e per le prestazioni ambulatoriali con molteplici compagnie tra cui, a titolo esemplificativo:

Faschim

Fasi – Fasi open

Unisalute

Previmedical

Coop Salute/Health Assistance

Cesare Pozzo

Blue Assistance

Pro.Ge.Sa For All

Generali Caspie

Le convenzioni possono essere in forma diretta o indiretta. Per maggiori informazioni è possibile contattare il numero 095 7339000 dal lunedì al venerdì, dalle ore 9.00 alle ore 18.00, sabato dalle ore 9.00 alle ore 12.00.

Parcheggio

All'interno dell'Ospedale è possibile parcheggiare a pagamento la propria vettura, per il tempo necessario ad effettuare prestazioni o visite.

Persone con disabilità

All'ingresso del Piano 0, per le persone con disabilità sono disponibili carrozzine utilizzabili all'interno dell'Ospedale. Per informazioni rivolgersi all'Info Point. L'Ospedale riserva 6 stalli auto alle persone con disabilità nel parcheggio visitatori.

Punti di ristoro

Su ogni piano accessibile al pubblico sono a disposizione distributori automatici di bevande e snack.

Telefoni

Non si possono utilizzare, nelle zone segnalate, telefoni cellulari poiché possono causare interferenze con apparecchiature elettromedicali.

Taxi

Presso l'Info Point (Piano 0) è possibile avere informazioni per prenotare un taxi.

WI-FI Gratuito

Humanitas Istituto Clinico Catanese offre ai pazienti ed ai loro accompagnatori accesso a Internet gratuito e permette di navigare con i propri dispositivi elettronici in tutta tranquillità e sicurezza, secondo la policy del Gruppo Humanitas. Per accedere alla rete WI-FI è necessario associare il proprio dispositivo alla rete "CCO-Guest" e inserire le proprie credenziali.

Sicurezza in Ospedale

L'accesso all'Ospedale è sorvegliato da personale preposto e da video-sorveglianza. Il servizio di vigilanza, attivo 24h, sorveglia l'ingresso e l'intera struttura. Gli addetti alla vigilanza sono facilmente identificabili dall'uniforme e dal tesserino. Inoltre, sono in funzione telecamere di sicurezza. In caso di emergenza contattare immediatamente il personale.

Humanitas Medical Care Catania

Humanitas Medical Care è un poliambulatorio dove poter effettuare visite ed esami con specialisti qualificati che si impegnano ad offrire un servizio personalizzato e cure appropriate in tempi celeri.

La struttura si trova in Via Ipogeo snc, in prossimità di Piazza Lanza a Catania.

Per chiedere informazioni o per prenotare una visita è attivo il numero: 095 82592000 – fax 095 82592299 dal lunedì al venerdì dalle ore 9.00 alle ore 18.00, oppure è possibile contattare la struttura all'indirizzo mail: catania@mc.humanitas.it

Il paziente al Centro

Eguaglianza

Ogni paziente ha diritto a ricevere l'assistenza e le cure mediche più appropriate senza discriminazione di età, sesso, razza, lingua, religione, opinioni politiche e capacità di pagamento. I comportamenti degli operatori sono ispirati a principi di obiettività, giustizia ed imparzialità.

Qualità delle cure

Humanitas è attenta al costante miglioramento della qualità dell'assistenza e della sicurezza dei pazienti all'interno del loro percorso nella struttura.

Qualità e sicurezza del paziente

All'interno dell'Ospedale è stato istituito il Nucleo Qualità, Sicurezza, Ambiente e Rischio Clinico che incorpora il Comitato Rischio Clinico ai sensi del DA 5 ottobre 2005 quale strumento di governo di tutti gli aspetti relativi la qualità, l'ambiente e la sicurezza dei pazienti, operatori e visitatori, nello spirito dell'integrazione dei diversi approcci, del coinvolgimento dei professionisti, della diffusione organica di una cultura della qualità e della sicurezza. In particolare:

- Discute e pianifica le attività di miglioramento della qualità, dell'ambiente e della sicurezza, sulla base delle linee strategiche direzionali, delle evidenze intercorse, delle esigenze organizzative e della normativa vigente.

- Pianifica e coordina le attività di audit, verifica e vigilanza interna, relativamente ai seguenti temi:

- o Qualità, Ambiente e Rischio Clinico;

- o Sicurezza dei pazienti;

- o Sicurezza degli operatori;

- o Sicurezza degli ambienti;

- o Infezioni ospedaliere;

- o Altre normative regionali o nazionali;

- Riceve informazioni e reportistica da gruppi di lavoro o comitati (ad esempio Gruppo Operativo del CIO, Gruppo NOC, gruppi di miglioramento, Commissione Terapeutica, etc.), proponendo strategie e direzioni di sviluppo;

- Riceve report relativi a segnalazioni, eventi, near miss, analisi preventive del rischio, reclami ed encomi, ed analizza i dati proponendo azioni di miglioramento, ulteriori analisi o raccomandazioni;

- Supporta la Direzione nell'implementazione di politiche di Sviluppo Human Capital per la sicurezza dei pazienti;

- Si interfaccia con enti di certificazione e di accreditamento durante le attività di ispezione e con soggetti istituzionali esterni per le tematiche di propria competenza.

Continuità

La continuità delle cure si realizza secondo i seguenti principi: presenza di un medico di riferimento per ciascun paziente; continuità dell'assistenza e follow-up del paziente; relazione con i medici di Medicina Generale; dimissioni facilitate o protette; convenzioni con altre strutture sanitarie.

Rispetto del tempo

L'Ospedale è impegnato ad offrire ai pazienti cure aggiornate secondo le più recenti linee guida internazionali e in tempi brevi, con particolare attenzione all'efficacia ed efficienza del percorso di cura.

Partecipazione al processo di cura, secondo parere, diritto di scelta ed educazione

I professionisti di Humanitas si impegnano a fornire informazioni adeguate sulla malattia e sul trattamento proposto, affinché il paziente possa effettuare una scelta consapevole durante tutto il percorso di cura.

Il personale è a disposizione per rispondere a domande inerenti lo stato di salute e i trattamenti.

Ove sia consentito dalle normative, il paziente ha il diritto di scegliere, tra gli operatori sanitari, quello che ritiene possa meglio rispondere alle proprie esigenze.

Il paziente ha diritto, altresì, ad una *second opinion* cioè a richiedere un consulto a professionista diverso da proprio medico referente dando a quest'ultimo preavviso.

Sospensione e interruzione trattamento clinico

A tutti i pazienti è consentito interrompere la cura in qualsiasi fase del percorso clinico-assistenziale.

Il paziente è informato sulle possibili conseguenze della sua scelta. Humanitas si riserva, in condizioni particolarmente gravi, di contattare il medico di medicina generale per informarlo.

Consenso informato

Ogni procedura e trattamento vengono spiegati al paziente, al quale viene richiesto di firmare un consenso informato. Il consenso può essere revocato in qualsiasi momento, chiedendo al medico referente.

Valutazione e gestione del dolore

In Humanitas ogni paziente viene quotidianamente sottoposto ad una valutazione del dolore e vengono utilizzati protocolli per eliminare il dolore evitabile.

Assistenza compassionevole

Humanitas assicura ai malati accoglienza, assistenza, terapie e supporto psicologico, sociale e spirituale.

Per qualsiasi esigenza particolare è possibile rivolgersi al personale.

Rispetto dei valori e delle credenze personali

Humanitas rispetta i valori e le credenze personali di ciascuno. È possibile rivolgersi al personale per qualsiasi esigenza o bisogno specifico.

Assistenza spirituale e religiosa

In Humanitas è presente un sacerdote per pazienti di fede cattolica. È prevista una Messa con cadenza settimanale. La struttura assicura la presenza di ministri di altri culti, su richiesta del paziente o dei suoi familiari.

Rispetto del bisogno di privacy

Humanitas rispetta il diritto di privacy durante l'esecuzione di visite e procedure mediche.

È possibile comunicare al personale il bisogno di privacy aggiuntiva.

Riservatezza delle informazioni

Le informazioni sensibili sullo stato di salute e sulle condizioni dei pazienti sono trattate nel rispetto della normativa e della confidenzialità.

Sicurezza in Ospedale

Ogni individuo ha il diritto di non subire danni derivanti dal cattivo funzionamento dei servizi sanitari o da errori medici e ha il diritto di accedere a servizi e trattamenti sanitari che garantiscano elevati standard di sicurezza.

Programma di Ricerca

Humanitas assicura, nell'eventuale reclutamento all'interno di programmi di ricerca, il pieno rispetto dei diritti di partecipazione e di consenso. I programmi di ricerca sono sempre preventivamente validati dal Comitato Etico Catania 2.

Certificato di ricovero

Si tratta del certificato che va consegnato al datore di lavoro. Può essere richiesto al personale di segreteria clinica prima della dimissione.

Reclami o segnalazioni

L'Ufficio Relazioni con il Pubblico (URP) assicura informazione, accoglienza e tutela dei pazienti. Si raccomanda di richiedere al personale il modulo da compilare.

I doveri del paziente

La diretta partecipazione all'adempimento di alcuni doveri è la base per usufruire pienamente dei propri diritti.

Il paziente deve:

- Adottare un comportamento responsabile in ogni momento, con la volontà di collaborare con tutto il personale, nel rispetto e nella comprensione dei malati evitando ogni comportamento che possa creare disturbo o disagio agli altri degenti.
- Informare i medici e il personale sanitario in merito a tutto ciò che può risultare utile e necessario per una migliore prevenzione, diagnosi, terapia e assistenza e comunicare tempestivamente la rinuncia alle prestazioni sanitarie programmate.
- Rispettare le norme che assicurano il corretto svolgimento dell'attività assistenziale e terapeutica

Tutela degli utenti e controlli qualità

L'Ospedale mette a disposizione del Personale operante nei Reparti e nei Servizi tutti i mezzi necessari per la migliore accoglienza ed ospitalità. Si impegna a fornire ai pazienti:

- un'informazione obiettiva ed imparziale sulle prestazioni sanitarie disponibili e sul soggiorno per i ricoverati
- un'informazione adeguata, chiara e comprensibile sulla diagnosi, la prognosi e gli atti medici sintetizzati sulla cartella clinica, nel rigoroso rispetto della legge sulla privacy nei confronti dei terzi
- una corretta informazione che consenta al paziente di esprimere un consenso realmente informato, prima di essere sottoposto a terapie e/o procedure e/o a interventi chirurgici. Per il paziente è di minore età e/o incapace di autodeterminarsi il consenso informato verrà richiesto a chi esercita la potestà tutoria.

Customer Satisfaction

È fondamentale per l'Ospedale ricevere il giudizio in forma anonima dei pazienti. Il grado di soddisfazione ed i motivi della eventuale insoddisfazione dei pazienti vengono rilevati periodicamente, i risultati vengono sintetizzati dal Responsabile Qualità in un report trimestrale inviato al Comitato Qualità.

Gestione reclami

I pazienti possono presentare eventuali reclami con le seguenti modalità:

- per iscritto, utilizzando il modulo predisposto disponibile presso il Responsabile Servizi Infermieristici, l'ufficio accettazione, l'ufficio relazioni con il pubblico (URP)
- per iscritto, su carta semplice indirizzando a "Humanitas Istituto Clinico Catanese – Ufficio Relazioni con il Pubblico"
- verbalmente rivolgendosi al Responsabile Servizi Infermieristici o al Personale medico in servizio presso i reparti.

Ufficio Relazioni con il Pubblico (URP)

È costituito alle dirette dipendenze del Direttore Sanitario con il compito di assicurare l'informazione, l'accoglienza e la tutela dei cittadini utenti, con particolare riguardo agli aspetti della personalizzazione ed umanizzazione del rapporto. Il Responsabile Qualità fornisce all'URP il supporto necessario per il conseguimento degli obiettivi di qualità dell'Ospedale e per l'integrazione tra i processi aziendali, a partire dalle ricerche ed analisi dei bisogni dei cittadini utenti fino alla formalizzazione di piani di miglioramento in grado di assicurare un più alto livello di qualità delle prestazioni.

Il Responsabile URP è a disposizione del Pubblico dal lunedì al venerdì, dalle ore 10.00 alle 13.00. È possibile al di fuori di questi orari essere ricevuti, previo appuntamento e richiedere informazioni presso gli sportelli di accettazione o allo 095 7339000.

Organismi di controllo e verifica

L'Ospedale ha costituito organismi collegiali che hanno il compito di garantire la supervisione ed il controllo di tutte le attività svolte al proprio interno, sia nell'ambito strettamente sanitario sia in quello tecnologico e di accoglienza dei cittadini utenti.

Nucleo Qualità e Rischio Clinico

È costituito da:

- Direttore Generale
- Direttore Sanitario
- Direttore Amministrativo
- Direttore Dipartimento
- Risk Manager
- Responsabile Gruppo CIO
- Referente Risorse Umane
- Data Manager
- Biologo
- Responsabile Farmacia
- Responsabile Servizi Infermieristici
- Responsabile Servizi Accoglienza
- Responsabile Servizi Informativi
- Building Manager
- Consulente JCI
- Consulente ISO, 45001, 14001

Ha il compito di:

- Assicurare il corretto funzionamento del sistema qualità dell'Ospedale, analizzando i risultati dei controlli effettuati dal Gruppo di verifica ispettiva interna, i reclami pervenuti, i dati dei questionari di soddisfazione compilati dai pazienti

- Promuovere l'attuazione delle azioni correttive e preventive necessarie al superamento delle criticità riscontrate
- Definire un piano di informazione per gli operatori sul Clinical Risk Management
- Mettere a punto ed aggiornare annualmente il piano aziendale per la gestione del rischio clinico
- Creare un apposito spazio per la discussione degli eventi avversi
- Promuovere campagne di informazione per la sicurezza del paziente sui temi proposti e condivisi a livello regionale

Comitato dei Medici

È costituito da:

- Direttore Sanitario
- Direttore di Dipartimento
- Responsabili di Unità Operative
- Rappresentante dei Servizi Specialistici
- Responsabile Servizio Psico-Oncologia

Ha i seguenti compiti:

- determinare e verificare gli indirizzi diagnostici e terapeutici dell'Ospedale attraverso la redazione e l'aggiornamento dei protocolli
- redigere il prontuario farmaceutico e curarne l'aggiornamento
- formulare indirizzi per l'aggiornamento professionale del personale medico e paramedico
- definire gli aspetti etici connessi con la pratica delle terapie e verificarne il costante rispetto da parte del Personale sanitario.

Gruppo operativo per la lotta alle infezioni ospedaliere

È costituito da:

Direttore Sanitario
 Vice Direttore Sanitario
 Responsabile Laboratorio Analisi
 Risk Manager
 Biologo
 Microbiologo
 Tecnico di Laboratorio
 Medico Specialista in malattie infettive
 Responsabile Servizi Infermieristici
 Infermiere professionale
 Infermiere professionale Centro sterilizzazione

Ha il compito di monitorare l'andamento delle infezioni ospedaliere e attivare protocolli assistenziali ed operativi per la sorveglianza delle infezioni e di verificarne la corretta attuazione.

Gruppo di Verifica Ispettiva Interna

Con il coordinamento del Responsabile Qualità, effettua i controlli sulla corretta attuazione delle procedure e delle istruzioni di lavoro relative alla realizzazione ed erogazione dei servizi, ai processi amministrativi, alla struttura organizzativa ed alla gestione, formazione e responsabilizzazione del Personale.

I componenti del Gruppo di verifica ispettiva interna sono designati di volta in volta dal Responsabile Qualità in modo da garantire la loro indipendenza dall'attività ispezionata; i

controlli vengono effettuati utilizzando l'apposita modulistica e le risultanze sono formalizzate in verbali che vengono trasmessi al Comitato Qualità per l'esame e l'adozione dei provvedimenti necessari.

Comunicazione e ufficio stampa

L'Ufficio Comunicazione e stampa definisce le linee strategiche e il programma di informazione e comunicazione istituzionale all'interno dell'Ospedale al fine di valorizzare le attività di ricerca e didattica. Gestisce i rapporti con i mass media; promuove iniziative ed eventi, allo scopo di diffondere la cultura della prevenzione, avvalendosi dei principali mezzi di comunicazione:

- sito internet e social network
- giornale on-line con tutte le news e gli aggiornamenti del panorama medico-scientifico, proponendo gli argomenti più attuali, per essere sempre aggiornati in tema di salute grazie ai pareri e alle opinioni degli specialisti di Humanitas.
- magazine: un giornale aggiornato, completo, ricco di notizie e consigli, dedicato sia agli operatori sanitari, sia ai pazienti e a tutti coloro i quali vogliono saperne di più su prevenzione e benessere.

Come raggiungere Humanitas Istituto Clinico Catanese



Humanitas Istituto Clinico Catanese si trova a Misterbianco (CT) in Contrada Cubba, Sp 54 n.11, (Tangenziale di Ct, uscita San Giorgio).

In Auto

Per chi proviene da fuori città, percorrere la tangenziale di Catania ed imboccare lo svincolo "San Giorgio" seguendo l'apposita segnaletica.

In Aereo

L'aeroporto di Fontanarossa, scalo di voli nazionali e internazionali, dista circa 20 minuti in auto (tangenziale di Catania, direzione Messina, uscita "Catania-San Giorgio").

Numeri utili

Centralino, Informazioni e Prenotazioni

Tel. 095 7339000

Direzione sanitaria

Tel. 095 73390203

Direzione amministrativa

Tel. 095 73390202

Contabilità

Tel. 095 73390119